

GAMMA

Amoladora Angular Neumática Disco de 5"



MANUAL DE USO / MANUTENCIÓN ESPAÑOL

Las fotos son sólo ilustrativas



ATENCIÓN

Este manual debe ser leído atentamente antes de proceder a instalar y utilizar este producto.

Antes de usar la máquina lea cuidadosamente, comprenda y respete las instrucciones de seguridad.



CARACTERÍSTICAS TÉCNICAS

Artículo: **G3187AR**

Modelo: **G3187AR**

Disco abrasivo: 5"/127 mm

Velocidad en vacío: 10.000 rpm

Consumo de aire promedio: 140 L/min

Presión máxima alimentación: 6,3 Bar/90 L/pul²

Diámetro rosca de la conexión: 1/4"

Diámetro interior de la manguera: 3/8"

Peso: 1,3 Kg

Nivel de presión sonora: 72,7 dB(A)

Nivel potencia sonora: 83,7 dB(A)

Vibración en la mano: 1,44 m/s²

PRESENTACIÓN

Para asegurarse de que usted obtenga los mejores resultados de su Amoladora Angular Neumática, por favor lea todas estas instrucciones de seguridad y funcionamiento antes de utilizar este producto. Si después de leerlos, tiene alguna pregunta sobre el uso de este producto, consulte con algún técnico. Preste especial atención a todas las secciones de este manual de instrucciones que llevan estos símbolos de advertencia y avisos.

IMPORTANTE



ADVERTENCIA! Este es un símbolo de advertencia. Este símbolo se utiliza en todo el folleto de instrucciones cada vez que hay un riesgo de lesión personal. Asegúrese de que estas advertencias son leídas y entendidas en todo momento.



CUIDADO! Este es un símbolo de precaución. Este símbolo se utiliza en todo el manual de instrucciones siempre existe el riesgo de dañar su producto. Asegúrese de que estas advertencias son leídas y entendidas en todo momento.

Nuestros productos son monitoreados continuamente para cumplir con las cambiantes normas y requisitos técnicos. La empresa se reserva el derecho de modificar el diseño y las especificaciones sin previo aviso.



POR RAZONES DE SEGURIDAD AQUELLOS QUE NO ESTEN FAMILIARIZADOS CON LA OPERACIÓN DE ESTA HERRAMIENTA, NO DEBEN UTILIZARLA.



NO CUMPLIR CON LAS INSTRUCCIONES DE SEGURIDAD PUEDE RESULTAR EN LESIONES GRAVES PARA EL OPERADOR Y PARA TERCEROS.

CONSIDERACIONES GENERALES



LEA ATENTAMENTE ESTE MANUAL.

Cerciórese de que toda persona que use este equipo haya leído cuidadosamente y comprendido las instrucciones de seguridad.



EL USO INAPROPIADO DEL EQUIPO PUEDE RESULTAR MUY PELIGROSO PARA EL OPERADOR, PARA LAS PERSONAS QUE SE ENCUENTRAN CERCA E INCLUSO PARA EL EQUIPO MISMO.



Por razones de seguridad, este equipo debe ser utilizado únicamente por personas capacitadas para su manejo.

Todas las personas que usen equipo cortante deberán aprender la diferencia entre el uso apropiado y seguro de la unidad y lo que significan las prácticas de uso inseguras y peligrosas de la misma.

Antes de comenzar a operar la máquina, lea, preste atención y siga atentamente todas las instrucciones que se encuentran en la máquina y en el manual.

Familiarícese totalmente con los controles y el uso correcto de la herramienta.

CUANDO USE LA MÁQUINA POR PRIMERA VEZ, TRATE DE SER ASESORADO POR UN OPERADOR EXPERTO.

NUNCA RETIRE LAS ETIQUETAS DE PRECAUCIÓN DE LA MÁQUINA.

SIGA LAS PRESCRIPCIONES DE MANTENIMIENTO.

CONTENIDO DEL PAQUETE

Amoladora Angular Neumática

1 empuñadura lateral

Manual de uso



PRECAUCIÓN! Para asegurarse de la seguridad del operador y reducir el uso producido por los años utilice esta máquina siguiendo las instrucciones del siguiente manual.

IMPORTANTES NORMAS DE SEGURIDAD



Si el trabajo genera polvo use máscara.



Si el trabajo genera mucho ruido use protección auditiva.



Use SIEMPRE anteojos de seguridad.

1. Lea y comprenda las instrucciones de este manual. Si entrega esta máquina a terceros también entregue esta manual.
2. SIEMPRE asegúrese el paso del aire se encuentre cerrado antes de conectar la máquina al suministro de aire.
3. Desconecte el suministro del aire antes de cambiar accesorios o darle servicio de mantenimiento a cualquier tipo de máquina.
4. SIEMPRE cuide que la máquina reciba aire limpio, seco y lu-

bricado. La lubricación diaria es esencial para evitar la corrosión interna y posibles fallas.

5. NUNCA use relojes, pulseras, aros o ropa suelta cuando utilice una herramienta neumática.
6. Use únicamente mangueras livianas en espiral desde la herramienta hasta la pared o hasta el acople del compresor. NO use acoples rápidos en el compresor para evitar que las vibraciones puedan causar su desacople.
7. NO sobrecargue la máquina; permita que la máquina opere a su velocidad de máxima eficiencia.
8. NO incremente la presión del aire por encima de la presión máxima recomendada. Una presión superior puede dañarla o también provocar el excesivo desgaste de sus partes móviles generando fallas.
9. Por seguridad y para evitar posibles daños de la máquina o del operador SIEMPRE asegúrese de que la máquina se haya detenido completamente antes de dejarla.
10. SIEMPRE asegure el trabajo firmemente, dejando las dos manos libres para controlar la máquina.
11. Asegúrese que los discos abrasivos estén diseñados para ser usados en la máquina. El accesorio debe estar perfectamente ajustado antes de conectar la máquina al suministro de aire.
12. Cuando lije o corte SIEMPRE use protección ocular de seguridad y máscara antipolvo.
13. NUNCA deje su mano cerca del disco en movimiento y NUNCA use la herramienta sin el cubre disco colocado.
14. SIEMPRE sostenga el trabajo con prensas.
15. Cuando la máquina no esté en uso, desconéctela de la alimentación. Por seguridad, guarde la herramienta en un lugar seco, seguro y fuera del alcance de los niños.

PRECAUCIONES ADICIONALES PARA EL USO DE HERRAMIENTAS NEUMÁTICAS



ADVERTENCIA: Antes de operar y utilizar la Amoladora Angular Neumática, por favor lea el manual de instrucciones cuidadosamente. Personas no familiarizadas con este manual no deben utilizar el producto.

- El aire comprimido puede causar serias lesiones. SIEMPRE cierre el paso del aire, descargue el aire de las mangueras y desconecte la herramienta de su alimentación cuando no estén en uso, cuando se cambien accesorios o se hagan reparaciones.
- NUNCA dirija el chorro de aire hacia usted mismo u otras personas.
- Una manguera que se suelta sometida a presión puede causar serias lesiones. SIEMPRE controle la firmeza de las abrazaderas y acoples.
- NO exceda la presión máxima aprobada para la herramienta.
- NUNCA lleve la herramienta colgando de su manguera.

ALIMENTACIÓN DEL AIRE

1. Asegúrese que el gatillo de la herramienta esté en la posición 'OFF' antes de conectar la fuente de aire comprimido.
2. La presión del aire no debe superar las 90 libras/6,2 bares y el caudal debe estar de acuerdo con la especificación.
3. **PRECAUCIÓN:** El aire no debe superar las 90 libras, ser limpio, sin humedad y aceitado por un aceitador automático. De no ser así, la herramienta sufrirá un desgaste prematuro.
4. Drene el tanque del compresor diariamente, ya que el agua en la línea arruina la máquina.
5. Limpie el filtro de aire semanalmente.
6. La línea de alimentación debe ser incrementada en su diámetro si supera los 8 metros, la manguera debe ser de 3/8".
7. Proteja la manguera del calor, el aceite y bordes afilados. Contrólela por abrasiones y controle la seguridad de las conexiones.

LUBRICACIÓN

Se recomienda el uso de un lubricador automático para incrementar la vida útil y rendimiento de la herramienta en trabajos sostenidos. El lubricador de línea debe ser controlado y cargado regularmente con **aceite lubricante para herramientas neumáticas**.

Controle el ajuste del lubricador de la línea colocando una hoja de papel cerca del escape de la herramienta. Luego, haga funcionar la máquina durante unos 30 segundos. Si el lubricador funciona adecuadamente el papel debe haber recibido ligeras manchas de aceite sobre su frente; una cantidad excesiva debe ser evitada regulando el aceitador.

Si la herramienta debe ser guardada más de un fin de semana debe recibir una cantidad generosa de aceite distribuida por su interior. La herramienta se debe almacenar limpia y en un lugar seco y ventilado.

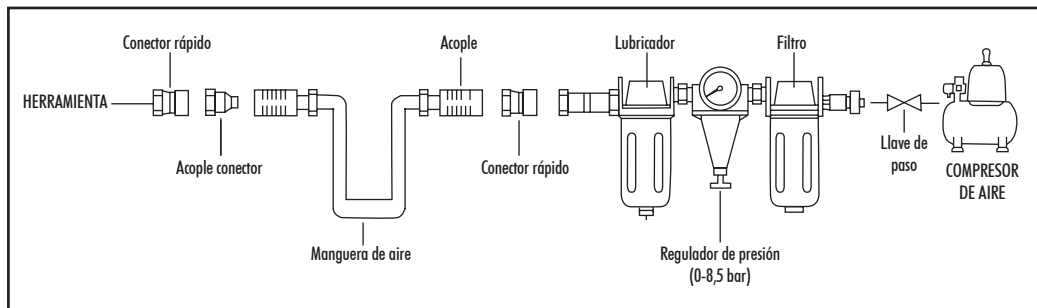
- Lo más importante es que la herramienta sea lubricada adecuadamente por un lubricador de línea y recargada con aceite permanentemente. Sin lubricación la herramienta no funcionará correctamente y sufrirá un desgaste prematuro.
- Use el lubricante apropiado en la línea y un lubricador con capacidad de lubricación acorde al tipo de herramienta. **Se debe cargar al nivel correcto, con aceite especial para herramienta neumáticas.** Un sustituto puede llegar a dañar las partes de goma como los anillos O'ring y otras partes de goma.



IMPORTANTE: Si no tiene colocado un sistema de filtro/regulador/lubricador, la máquina debe ser lubricada -por lo menos una vez al día o luego cada 2 horas de uso- colocando de 2 a 6 gotas de aceite dependiendo del volumen del trabajo, directamente a través de la hembra de conexión de la máquina.



ATENCIÓN: La máquina debe ser sostenida con firmeza. Use únicamente discos de corte con una velocidad aprobada superior a la velocidad máxima de la máquina.



DESCRIPCIÓN

Esta Amoladora Angular Neumática está provista con un robusto cuerpo en fundición de aluminio, durable y ergonómica empuñadura de goma para un uso confortable.

Al tener empuñadura lateral permite un perfecto control al usar las dos manos.

Posee control positivo de velocidad y escape lateral.

Una malla protege la máquina del ingreso de partículas desde la admisión.

Es ideal para rebajar cordones de soldadura, para realizar cortes usando discos de corte y pulido con lijas.

PRÁCTICAS SEGURAS PARA SU USO



PRECAUCIÓN: Debe leer y comprender las normas de seguridad antes de usar la máquina.

1. Use únicamente discos de corte aprobados para soportar la velocidad de esta amoladora.
2. Se recomienda usar protector facial ante la posibilidad de rotura del disco.
3. Sostenga la herramienta con las dos manos durante el amolado.
4. Confirme que el aire sea limpio y que no sobrepase las 90 libras. Una presión superior acortará la vida útil de la herramienta

y puede causar daños materiales o lesiones personales.

5. Mantenga alejados a los niños de la zona de trabajo cuando use al amoladora.
6. No presione excesivamente la amoladora contra el trabajo.
7. No permita que la máquina funcione en vacío durante mucho tiempo porque acortaría su vida útil.

LIMPIEZA Y MANTENIMIENTO

ADVERTENCIA! Antes de comenzar cualquier rutina de limpieza o mantenimiento en la Amoladora Angular Neumática asegúrese que la herramienta esté desconectada de su alimentación.

Use repuestos originales únicamente.

Diariamente lubrique la herramienta con algunas gotas de aceite por la admisión del aire.

No use una herramienta dañada.

La pérdida de potencia o el funcionamiento errático puede deberse a:

- a) una excesiva cantidad de agua de condensación en la línea. Suciedades u obstruccione al paso del aire. Incorrecto diámetro o longitud de la manguera o conectores defectuosos. Solúcelo comprobando la alimentación del aire, de acuerdo con las instrucciones descriptas anteriormente.
- b) depósitos de suciedad o gomas en el taladro reducen su rendimiento. Si su modelo tiene un filtro en la admisión, retire el

filtro y límpielo.

Cuando la máquina no esté en uso, desconéctela de su alimentación, límpiela y guárdela en un lugar seguro, seco y fuera del alcance de los niños.

PROTECCIÓN AMBIENTAL

Reciclar los materiales no deseados en lugar de deshacerse de ellos como residuos. Todas las herramientas, cuchillas, los accesorios y el embalaje debieran someterse, llevado a un centro de reciclaje y eliminados de una manera ambientalmente segura. No lo sponga entre los residuos domésticos.

Siempre deseche el aceite de forma no perjudicial para el medio ambiente. Nunca vierta el aceite en el alcantarillado.

IMPORTANTE

La no observancia de estas recomendaciones implica la pérdida de la garantía, por uso indebido.

Especificaciones técnicas sujetas a modificación sin previo aviso.

GARANTÍA

Por favor, vea el **CERTIFICADO DE GARANTÍA** adjunto para ver **PLAZOS Y CONDICIONES**.

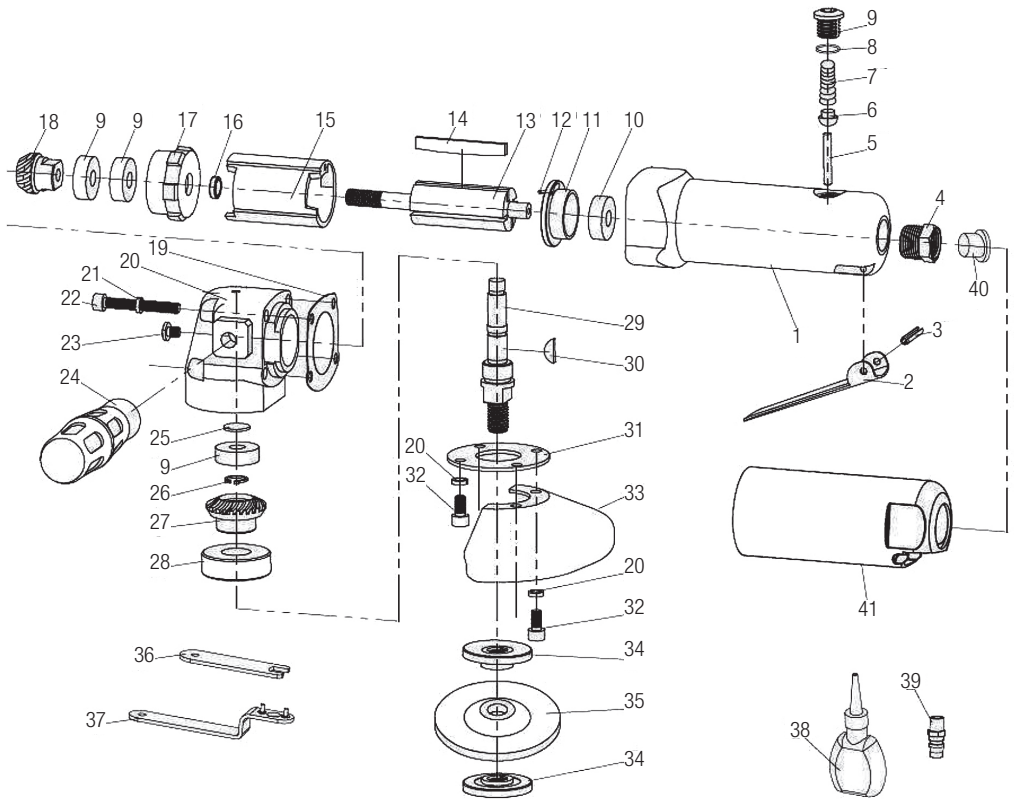
USE ÚNICAMENTE REPUESTOS ORIGINALES.

PROBLEMAS Y SOLUCIONES

La herramienta funciona a velocidad normal pero se frena bajo carga.	
CAUSAS POSIBLES	SOLUCIONES
1. Motor con partes desgastadas.	Reemplace las partes gastadas
2. Paletas gastadas sin lubricación o pegadas. <i>NOTA: Si el cabezal se calienta puede ser por falta de grasa, reponer.</i>	Limpie y reemplace.
La herramienta funciona lentamente.	
CAUSAS POSIBLES	SOLUCIONES
1. Motor pegado por suciedad.	Limpie y lubrique el motor.
2. Regulador de presión mal calibrado.	Ajuste el regulador a 90 libras.
El motor no funciona.	
CAUSAS POSIBLES	SOLUCIONES
1. Paso del aire cerrado u obstruido.	Revise el circuito del aire y la posición de las llaves de paso.
El motor no se detiene.	
CAUSAS POSIBLES	SOLUCIONES
1. El O'ring del gatillo pegado.	Limpie y lubrique o reemplace.

Si no puede solucionar su problema recurra a un **Servicio Mecánico Autorizado**.

DESPIECE



LISTA DE PARTES

1. Cuerpo de la amoladora
2. Gatillo
3. Pasador 4x24
4. Entrada del aire
5. Pasador
6. Perilla del pasador
7. Resorte
8. Anillo de goma O de 11,2x1,5
9. Tapón roscado
10. Rodamiento 608Z
11. Tapa trasera
12. Pasador
13. Rotor
14. Paletas del rotor
15. Cilindro
16. Arandela del rotor
17. Tapa frontal
18. Piñón
19. Junta
20. Cabezal
21. Arandela elástica
22. Tornillo
23. Tornillo menor
24. Empuñadura lateral
25. Arandela
26. Seguro Seeger
27. Corona
28. Rodamiento 6202Z
29. Eje de salida
30. Chaveta media luna
31. Arandela
32. Tornillo
33. Protector del disco
34. Brida
35. Disco abrasivo
36. Llave sujeta eje
37. Llave de brida
38. Aceitera
39. Conector macho
40. Tapón de admisión
41. Cobertura de goma carcasa

GARANTÍA

GRUPO SIMPA S.A. en su carácter de importador, garantiza este producto por el término de **24 (veinticuatro) meses**, contado desde la fecha de compra asentada en esta garantía y acompañada de la factura de compra.

PRESCRIPCIONES DE LA GARANTÍA

1. Las herramientas eléctricas están garantizadas contra eventuales defectos de fabricación debidamente comprobados.
2. Dentro del período de garantía de las piezas o componentes que se compruebe, a juicio exclusivo de nuestros técnicos, que presenten defectos de fabricación, serán reparados o sustituidos en forma gratuita por los Servicios Mecánicos Oficiales contra la presentación de este Certificado de Garantía y la factura de compra.
3. Para efectivizar el cumplimiento de la garantía, el comprador podrá optar por presentar el producto en cualquiera de nuestros Servicios Mecánicos Oficiales. En aquellos casos en que el producto deba ser transportado al Servicio Mecánico más cercano, quedarán a cargo del importador los gastos de transporte, seguros y cualquier otro que deba realizarse para la ejecución del mismo. Previamente deberá comunicarse con nuestro Servicio Central: **(011) 4708-3400 (conmutador)**, a los efectos de coordinar el traslado.
4. Efectuado el pedido de Garantía, el Servicio Autorizado debe entregar al cliente un comprobante debidamente confeccionado, donde además debe figurar el plazo máximo de cumplimiento del mismo, con el cual el cliente puede efectuar el reclamo.
5. El plazo máximo de cumplimiento de la reparación efectuada durante la vigencia de la garantía, será de 30 días a partir de la recepción del pedido efectuado por el comprador, con la exclusión de aquellas reparaciones que exijan piezas y/o repuestos importados, casos estos en que el plazo de cumplimiento será de 60 días y el tiempo de reparación quedará condicionado a las normas vigentes de importación de partes. El tiempo que demandare el cumplimiento de la garantía será adicionado al plazo original de vigencia.

ATENCIÓN

1. Esta garantía caduca automáticamente si la herramienta fue abierta por terceros.
2. Este producto sólo deberá ser conectado a la red del voltaje indicado en la chapa de identificación de la máquina.
3. Conserve este Certificado de Garantía, junto con la factura de compra para futuros reclamos.

NO INCLUIDOS EN LA GARANTÍA

Los defectos originados por:

1. Uso inadecuado de la máquina.
2. Instalaciones eléctricas deficientes.
3. Conexión de la máquina en voltajes inadecuados.
4. Desgaste natural de las piezas.
5. Los daños ocasionados por aguas duras o sucias en hidrolavadoras y bombas de agua, y los daños ocasionados por el funcionamiento en seco.
6. Daños por golpes, aplastamiento o abrasión.
7. En los motores nafteros, los daños ocasionados por mezclas incorrectas nafta-aceite en los motores 2T y falta de lubricación en los motores 4T; y en los motores diesel, combustible de mala calidad.

Consulte la nómina de Servicios Técnicos Autorizados en nuestro Departamento de Atención al Cliente: (011) 4708-3400 (conmutador) o en nuestra página web: www.gammaherramientas.com.ar

MODELO

.....

FECHA DE COMPRA

.....

DIRECCIÓN

.....

.....

Nº DE SERIE

.....

COMERCIO VENDEDOR (sello de la casa)

Artículo: G3187AR

Modelo: G3187AR



IMPORTANTE

Los esquemas, dibujos e imágenes son sólo orientativos.

Especificaciones técnicas sujetas a modificación sin previo aviso.

La no observancia de estas recomendaciones implica pérdida de garantía, por uso indebido.

Importa, garantía y distribuye

GRUPO|SIMPA S.A.

Thames 333 (1609) Boulogne, Buenos Aires - Argentina

Nº de Importador 30-62832360-3

Atención al cliente: (011) 4708-3400 (conmutador)

www.gammaherramientas.com.ar

ORIGEN Y PROCEDENCIA CHINA