

GAMMA

Llave de Crique Neumática
Encastre de 3/8"



MANUAL DE USO / MANUTENCIÓN
ESPAÑOL

Las fotos son sólo ilustrativas



ATENCIÓN

Este manual debe ser leído atentamente antes de proceder a instalar y utilizar este producto.

Antes de usar la máquina lea cuidadosamente, comprenda y respete las instrucciones de seguridad.



CARACTERÍSTICAS TÉCNICAS

Artículo: **G1383AR**

Modelo: **G1383AR**

Velocidad en vacío: 160 rpm

Torque máximo: 68N.m /50 L/pié

Consumo de aire: 114 L/min

Presión máxima alimentación: 6,3 Bar/90 L

Diámetro rosca de la conexión: 1/4"

Diámetro interior de la manguera: 3/8"

Peso: 1,1 Kg

Largo total: 254 mm

Potencia mínima del compresor: 1 HP

Nivel de presión sonora: 91,5 dB(A)

Nivel potencia sonora: 102,5 dB(A)

Vibración en la mano: 8 m/s²

PRESENTACIÓN

Para asegurarse de que usted obtenga los mejores resultados de su Llave de Crique Neumática, por favor lea todas estas instrucciones de seguridad y funcionamiento antes de utilizar este producto. Si después de leerlos, tiene alguna pregunta sobre el uso de este producto, consulte con algún técnico. Preste especial atención a todas las secciones de este manual de instrucciones que llevan estos símbolos de advertencia y avisos.

IMPORTANTE



ADVERTENCIA! Este es un símbolo de advertencia. Este símbolo se utiliza en todo el folleto de instrucciones cada vez que hay un riesgo de lesión personal. Asegúrese de que estas advertencias son leídas y entendidas en todo momento.



CUIDADO! Este es un símbolo de precaución. Este símbolo se utiliza en todo el manual de instrucciones siempre existe el riesgo de dañar su producto. Asegúrese de que estas advertencias son leídas y entendidas en todo momento.

Nuestros productos son monitoreados continuamente para cumplir con las cambiantes normas y requisitos técnicos. La empresa se reserva el derecho de modificar el diseño y las especificaciones sin previo aviso.



POR RAZONES DE SEGURIDAD AQUELLOS QUE NO ESTEN FAMILIARIZADOS CON LA OPERACIÓN DE ESTA HERRAMIENTA, NO DEBEN UTILIZARLA.



NO CUMPLIR CON LAS INSTRUCCIONES DE SEGURIDAD PUEDE RESULTAR EN LESIONES GRAVES PARA EL OPERADOR Y PARA TERCEROS.

CONSIDERACIONES GENERALES



LEA ATENTAMENTE ESTE MANUAL.

Cerciórese de que toda persona que use este equipo haya leído cuidadosamente y comprendido las instrucciones de seguridad.



EL USO INAPROPIADO DEL EQUIPO PUEDE RESULTAR MUY PELIGROSO PARA EL OPERADOR, PARA LAS PERSONAS QUE SE ENCUENTRAN CERCA E INCLUSO PARA EL EQUIPO MISMO.



Por razones de seguridad, este equipo debe ser utilizado únicamente por personas capacitadas para su manejo.

Todas las personas que usen este equipo deberán aprender la diferencia entre el uso apropiado y seguro de la unidad y lo que significan las prácticas de uso inseguras y peligrosas de la misma.

Antes de comenzar a operar la máquina, lea, preste atención y siga atentamente todas las instrucciones que se encuentran en la máquina y en el manual.

Familiarícese totalmente con los controles y el uso correcto de la herramienta.

CUANDO USE LA MÁQUINA POR PRIMERA VEZ, TRATE DE SER ASESORADO POR UN OPERADOR EXPERTO.

NUNCA RETIRE LAS ETIQUETAS DE PRECAUCIÓN DE LA MÁQUINA.

SIGA LAS PRESCRIPCIONES DE MANTENIMIENTO.

CONTENIDO DEL PAQUETE

Llave de Crique Neumática
Manual de uso



PRECAUCIÓN! Para asegurarse de la seguridad del operador y reducir el uso producido por los años utilice esta máquina siguiendo las instrucciones del siguiente manual.

IMPORTANTES NORMAS DE SEGURIDAD



Si el trabajo genera polvo use máscara.



Si el trabajo genera mucho ruido use protección auditiva.



Use SIEMPRE anteojos de seguridad.

1. Lea y comprenda las instrucciones de este manual. Si entrega esta máquina a terceros también entregue esta manual.
2. SIEMPRE asegúrese el paso del aire se encuentre cerrado antes de conectar la máquina al suministro de aire.
3. Desconecte el suministro del aire antes de darle servicio de mantenimiento a cualquier tipo de máquina.
4. SIEMPRE cuide que la máquina reciba aire limpio, seco y lubricado. La lubricación diaria es esencial para evitar la corrosión interna y posibles fallas.

5. NUNCA use relojes, pulseras, aros o ropa suelta cuando utilice una herramienta neumática.
6. Use únicamente mangueras livianas en espiral desde la herramienta hasta la pared o hasta el acople del compresor. NO use acoples rápidos en el compresor para evitar que las vibraciones puedan causar su desacople.
7. Mantenga la manguera lejos del calor, bordes afilados y verifique que los empalmes estén firmemente asegurados.
8. NO sobrecargue la máquina; permita que la máquina opere a su velocidad de máxima eficiencia.
9. NO incremente la presión del aire por encima de la presión máxima recomendada. Una presión superior puede dañarla o también provocar el excesivo desgaste de sus partes móviles generando fallas.
10. Por seguridad y para evitar posibles daños de la máquina o del operador SIEMPRE asegúrese de que la máquina se haya detenido completamente antes de dejarla.
11. SIEMPRE use elementos de seguridad personal como guantes, protección ocular y auditiva.
12. Párese en una posición estable y balanceada. Si el piso es resbaloso, use calzado anti-deslizante.
13. SIEMPRE asegure firmemente la máquina.
14. Use únicamente bocatubos resistentes.
15. Cuando la máquina no esté en uso, desconéctela de la alimentación. Por seguridad, guarde la herramienta en un lugar seco, seguro y fuera del alcance de los niños.

PRECAUCIONES ADICIONALES PARA EL USO DE HERRAMIENTAS NEUMÁTICAS



ADVERTENCIA: Antes de operar y utilizar la Llave de Crique Neumática, por favor lea el manual de instrucciones cuidadosamente. Personas no familiarizadas con este manual no deben utilizar el producto.

- El aire comprimido puede causar serias lesiones. SIEMPRE cierre el paso del aire, descargue el aire de las mangueras y desconecte la herramienta de su alimentación cuando no esté en uso, o se hagan reparaciones.
- NUNCA dirija el chorro de aire hacia usted mismo u otras personas.
- Una manguera que se suelta sometida a presión puede causar serias lesiones. SIEMPRE controle la firmeza de las abrazaderas y acoples.
- NO exceda la presión máxima aprobada para la herramienta.
- NUNCA lleve la herramienta colgando de su manguera.

ALIMENTACIÓN DEL AIRE

1. Asegúrese que el gatillo de la herramienta esté en la posición 'OFF' antes de conectar la fuente de aire comprimido.
2. La presión del aire no debe superar las 90 libras/6,2 bares y el caudal debe estar de acuerdo con la especificación.
3. **PRECAUCIÓN:** El aire no debe superar las 90 libras, ser limpio, sin humedad y aceitado por un aceitador automático. De no ser así, la herramienta sufrirá un desgaste prematuro.
4. Drene el tanque del compresor diariamente, ya que el agua en la línea arruina la máquina.
5. Limpie el filtro de aire semanalmente.
6. La línea de alimentación debe ser incrementada en su diámetro si supera los 8 metros, la manguera debe ser de 5/8".
7. Proteja la manguera del calor, el aceite y bordes afilados. Contrólela por abrasiones y controle la seguridad de las conexiones.

LUBRICACIÓN

Se recomienda el uso de un lubricador automático para incrementar la vida útil y rendimiento de la herramienta en trabajos sostenidos. El lubricador de línea debe ser controlado y cargado regularmente con aceite lubricante para herramientas neumáticas .

Controle el ajuste del lubricador de la línea colocando una hoja de papel cerca del escape de la herramienta. Luego, haga funcionar la máquina durante unos 30 segundos. Si el lubricador funciona adecuadamente el papel debe haber recibido ligeras manchas de aceite sobre su frente; una cantidad excesiva debe ser evitada regulando el aceitador.

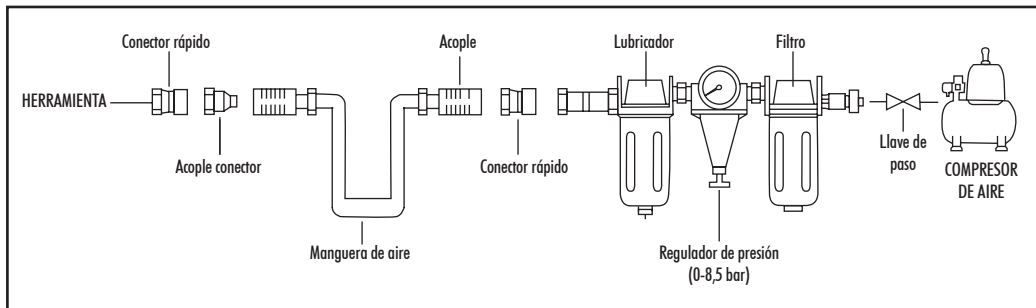
Si la herramienta debe ser guardada más de un fin de semana debe recibir una cantidad generosa de aceite distribuida por su interior. La herramienta se debe almacenar limpia y en un lugar seco y ventilado.

- Lo más importante es que la herramienta sea lubricada adecuadamente por un lubricador de línea y recargada con aceite permanentemente. Sin lubricación la herramienta no funcionará correctamente y sufrirá un desgaste prematuro.

Use el lubricante apropiado en la línea y un lubricador con capacidad de lubricación acorde al tipo de herramienta. Se debe cargar al nivel correcto, con aceite especial para herramientas neumáticas. Un sustituto puede llegar a dañar las partes de goma como los anillos O'ring y otras partes de goma.



IMPORTANTE: Si no tiene colocado un sistema de filtro/regulador/lubricador, la máquina debe ser lubricada -por lo menos una vez al día o luego cada 2 horas de uso- colocando de 2 a 6 gotas de aceite dependiendo del volumen del trabajo, directamente a través de la hembra de conexión de la máquina.



DESCRIPCIÓN

Esta Llave de Crique Neumática está provista con un cuerpo de peso liviano en aluminio.

Posee un diseño de cabezal compacto que permite alcanzar lugares estrechos.

Tiene ventana de escape frontal.

Es ideal para retirar y colocar piezas en lugares estrechos como bujías u otras partes del motor.

PRÁCTICAS SEGURAS PARA SU USO



PRECAUCIÓN: Debe leer y comprender las normas de seguridad antes de usar la máquina.

1. Use únicamente bocatubos aptos para herramientas de impacto, que usan un pasador de seguro (generalmente son pavonados). NO use los tubos cromados de herramientas manuales porque no son aptos para recibir impactos: se pueden romper por el impacto y causar serias lesiones.

2. Use protección ocular.

3. La herramienta debe estar desconectada con la traba puesta antes de conectarla al suministro de aire.

4. Si fuera necesario un esfuerzo superior a los 50 L/pié que entrega la máquina, primero use una herramienta manual para

aflojar la tuerca, aprovechando la velocidad de la motricidad para desplazar la tuerca a lo largo de la rosca dando rapidez al montaje y desmontaje en lugares de difícil acceso.

6. Confirme que el aire sea limpio y que no sobrepase las 90 libras. Una presión superior acortará la vida útil de la herramienta y puede causar daños materiales o lesiones personales.

7. No ejerza ninguna fuerza adicional al de la llave para aflojar una tuerca.

8. Mantenga alejados a los niños de la zona de trabajo cuando use la llave de impacto.

9. No permita que la máquina funcione en vacío durante mucho tiempo porque acortaría su vida útil.

LIMPIEZA Y MANTENIMIENTO

ADVERTENCIA! Antes de comenzar cualquier rutina de limpieza o mantenimiento en la Llave de Crique Neumática asegúrese que la herramienta esté desconectada de su alimentación.

Use repuestos originales únicamente.

Diariamente lubrique la herramienta con algunas gotas de aceite por la admisión del aire.

No use una herramienta dañada.

La pérdida de potencia o el funcionamiento errático puede de-

berse a:

a) una excesiva cantidad de agua de condensación en la línea. Suciedades u obstrucción al paso del aire. Incorrecto diámetro o longitud de la manguera o conectores defectuosos. Solución: lo comprobando la alimentación del aire, de acuerdo con las instrucciones descritas anteriormente.

b) depósitos de suciedad o gomas en el taladro reducen su rendimiento. Si su modelo tiene un filtro en la admisión, retire el filtro y límpielo.

Cuando la máquina no esté en uso, desconéctela de su alimentación, límpiela y guárdela en un lugar seguro, seco y fuera del alcance de los niños.

PROTECCIÓN AMBIENTAL

Reciclar los materiales no deseados en lugar de deshacerse de ellos como residuos. Todas las herramientas, cuchillas, los accesorios y el embalaje debieran someterse, llevado a un centro de reciclaje y eliminados de una manera ambientalmente segura. No lo ponga entre los residuos domésticos.

Siempre deseche el aceite de forma no perjudicial para el medio ambiente. Nunca vierta el aceite en el alcantarillado.

IMPORTANTE

La no observancia de estas recomendaciones implica la pérdida de la garantía, por uso indebido.

Especificaciones técnicas sujetas a modificación sin previo aviso.

GARANTÍA

Por favor, vea el **CERTIFICADO DE GARANTÍA** adjunto para ver **PLAZOS Y CONDICIONES**.

USE ÚNICAMENTE REPUESTOS ORIGINALES.

PROBLEMAS Y SOLUCIONES



PRECAUCIÓN: Si cualquiera de estos síntomas aparecen durante el uso, detenga el trabajo inmediatamente. Solamente un Servicio Mecánico Autorizado puede reparar la máquina.

Desconecte el aire de alimentación antes de intentar reparar o ajustar.

Cuando reemplace los anillos de goma o el cilindro debe aceitar el conjunto antes de volver a armar.

La herramienta funciona a velocidad normal pero se frena bajo carga.

CAUSAS POSIBLES	SOLUCIONES
1. Motor con partes desgastadas.	Reemplace las partes gastadas o lubrique.
2. Paletas gastadas o pegadas.	Limpie y reemplace.

La herramienta funciona lentamente; fluye poco aire por el escape.

CAUSAS POSIBLES	SOLUCIONES
1. Motor pegado por suciedad.	Limpie y lubrique el motor.
2. Regulador de presión mal calibrado.	Ajuste el regulador a 90 libras.

El motor no funciona.

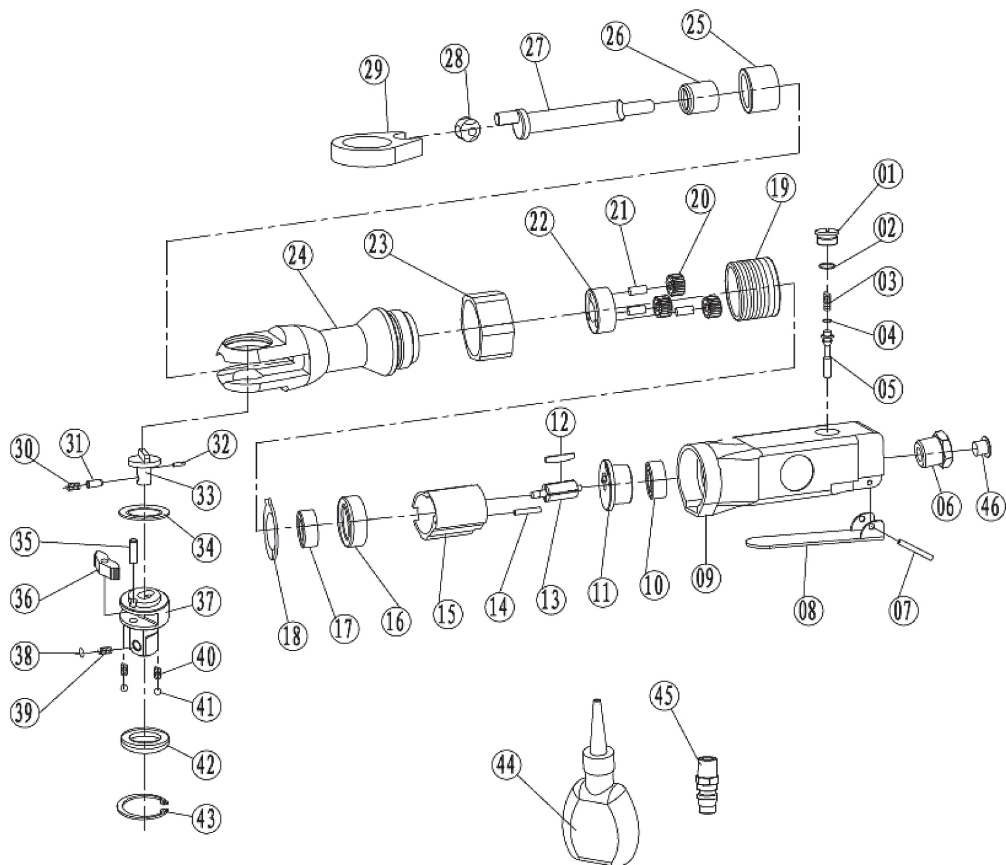
CAUSAS POSIBLES	SOLUCIONES
1. Paso del aire cerrado u obstruido.	Revise el circuito del aire y la posición de las llaves de paso.

El motor no se detiene.

CAUSAS POSIBLES	SOLUCIONES
1. El O'ring de la válvula está salido de su lugar.	Reemplace el anillo de goma y lubríquelo.

Si no puede solucionar su problema recurra a un **Servicio Mecánico Autorizado**.

DESPIECE



LISTA DE PARTES

1. Tapa roscada
2. Anillo de goma 'O'
3. Resorte
4. Anillo de goma 'O'
5. Válvula de paso
6. Boca de conexión
7. Pasador
8. Gatillo
9. Carcasa
10. Rodamiento posterior
11. Placa trasera
12. Cuchilla de rotor
13. Rotor
14. Pasador
15. Cilindro
16. Placa frontal
17. Rodamiento
18. Rodamiento
19. Caja de engranajes
20. Engranaje planetario
21. Pasador del engranaje
22. Soporte de los engranajes
23. Tuerca de cierre
24. Cabezal H
25. Rodamiento de agujas
26. Caja de rodamiento
27. Cigüeñal
28. Buje de empuje
29. Horquilla
30. Resorte
31. Perno de traba
32. Pasador
33. Botón de reversa
34. Arandela
35. Pasador
36. Trinquete
37. Yunque del trinquete
38. Bolilla de acero
39. Resorte
40. Resorte
41. Bolilla de acero
42. Arandela
43. Anillo de retención
44. Aceitera
45. Acople rápido macho
46. Tapón cubre polvo

GARANTÍA

GRUPO SIMPA S.A. en su carácter de importador, garantiza este producto por el término de **24 (veinticuatro) meses**, contado desde la fecha de compra asentada en esta garantía y acompañada de la factura de compra.

PRESCRIPCIONES DE LA GARANTÍA

1. Las herramientas eléctricas están garantizadas contra eventuales defectos de fabricación debidamente comprobados.
2. Dentro del período de garantía de las piezas o componentes que se compruebe, a juicio exclusivo de nuestros técnicos, que presenten defectos de fabricación, serán reparados o sustituidos en forma gratuita por los Servicios Mecánicos Oficiales contra la presentación de este Certificado de Garantía y la factura de compra.
3. Para efectivizar el cumplimiento de la garantía, el comprador podrá optar por presentar el producto en cualquiera de nuestros Servicios Mecánicos Oficiales. En aquellos casos en que el producto deba ser transportado al Servicio Mecánico más cercano, quedarán a cargo del importador los gastos de transporte, seguros y cualquier otro que deba realizarse para la ejecución del mismo. Previamente deberá comunicarse con nuestro Servicio Central: **(011) 4708-3400 (conmutador)**, a los efectos de coordinar el traslado.
4. Efectuado el pedido de Garantía, el Servicio Autorizado debe entregar al cliente un comprobante debidamente confeccionado, donde además debe figurar el plazo máximo de cumplimiento del mismo, con el cual el cliente puede efectuar el reclamo.
5. El plazo máximo de cumplimiento de la reparación efectuada durante la vigencia de la garantía, será de 30 días a partir de la recepción del pedido efectuado por el comprador, con la exclusión de aquellas reparaciones que exijan piezas y/o repuestos importados, casos estos en que el plazo de cumplimiento será de 60 días y el tiempo de reparación quedará condicionado a las normas vigentes de importación de partes. El tiempo que demandare el cumplimiento de la garantía será adicionado al plazo original de vigencia.

ATENCIÓN

1. Esta garantía caduca automáticamente si la herramienta fue abierta por terceros.
2. Este producto sólo deberá ser conectado a la red del voltaje indicado en la chapa de identificación de la máquina.
3. Conserve este Certificado de Garantía, junto con la factura de compra para futuros reclamos.

NO INCLUIDOS EN LA GARANTÍA

Los defectos originados por:

1. Uso inadecuado de la máquina.
2. Instalaciones eléctricas deficientes.
3. Conexión de la máquina en voltajes inadecuados.
4. Desgaste natural de las piezas.
5. Los daños ocasionados por aguas duras o sucias en hidrolavadoras y bombas de agua, y los daños ocasionados por el funcionamiento en seco.
6. Daños por golpes, aplastamiento o abrasión.
7. En los motores nafteros, los daños ocasionados por mezclas incorrectas nafta-aceite en los motores 2T y falta de lubricación en los motores 4T; y en los motores diesel, combustible de mala calidad.

Consulte la nómina de Servicios Técnicos Autorizados en nuestro Departamento de Atención al Cliente: (011) 4708-3400 (conmutador) o en nuestra página web: www.gammaherramientas.com.ar

MODELO

.....

FECHA DE COMPRA

.....

DIRECCIÓN

.....

.....

Nº DE SERIE

.....

COMERCIO VENDEDOR (sello de la casa)

Artículo: G1383AR

Modelo: G1383AR



IMPORTANTE

Los esquemas, dibujos e imágenes son sólo orientativos.

Especificaciones técnicas sujetas a modificación sin previo aviso.

La no observancia de estas recomendaciones implica pérdida de garantía, por uso indebido.

Importa, garantía y distribuye

GRUPO|SIMPA S.A.

Thames 333 (1609) Boulogne, Buenos Aires - Argentina

Nº de Importador 30-62832360-3

Atención al cliente: (011) 4708-3400 (conmutador)

www.gammaherramientas.com.ar

ORIGEN Y PROCEDENCIA CHINA